



Engineering  
GREAT the IMI Way



IMI plc

# Princípios de Gestão de Saúde, Segurança e Meio Ambiente

# Saúde, Segurança e Meio Ambiente Princípios de Gestão

Os seguintes Princípios de Gestão de Conformidade de Saúde, Segurança e Ambiental destinam-se a ser a base sobre a qual todas as empresas da IMI podem construir seus próprios programas específicos.

Estes princípios são importantes e a conformidade está prevista para gestão divisional e local, a fim de proporcionar um local de trabalho seguro para todos os funcionários, para proteger a propriedade da IMI, proteger o meio ambiente, manter o negócio da IMI em operação contínua e assegurar uma aplicação coerente em todas as empresas.

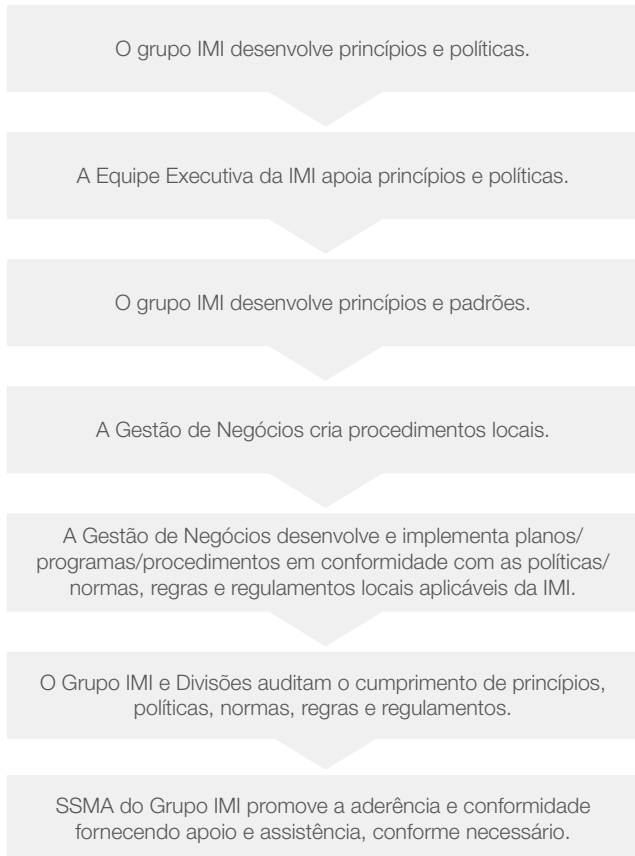
As empresas recém-adquiridas são obrigadas a cumprir estes princípios com um plano para a adesão a ser desenvolvido e implementado com o firme compromisso de tempo, bem como a prestação de contas e responsabilidade para o plano.

A equipe executiva da IMI apoia estes princípios.



**Mark Selway**, Diretor Executivo, IMI plc

# Processo de Desenvolvimento de Princípios, Políticas e Padrões do Grupo IMI



# Princípios de Conformidade com Saúde, Segurança e Meio Ambiente

Estes princípios representam o alicerce para os programas de gestão de saúde, segurança e meio ambiente de todas as instalações da IMI. Eles se destinam a promover a melhoria contínua em todas essas áreas.

Dois dos nossos principais compromissos são:

**Salvaguardar a saúde, a segurança e o bem-estar de todos os colaboradores**

**Minimizar o nosso impacto sobre o meio ambiente local e externo**

IMI não comprometerá estas questões importantes. Prestar atenção a estas questões torna um ambiente de trabalho melhor e mostra nossa preocupação com os outros, nossos parceiros de negócios e o ambiente. Um local de trabalho seguro e saudável aumenta a nossa produtividade, ajuda a concentrar nossas energias na satisfação das necessidades dos clientes, fornece vantagem de engenharia e permite um crescimento sustentado.



Para apoiar estes compromissos, os líderes comerciais da IMI – apoiados por todos os funcionários – são obrigados a garantir que iremos:

- No mínimo, cumprir ou exceder todas as leis e regulamentos de saúde, segurança e ambientais nos países onde operamos, e os requisitos e procedimentos específicos de saúde, segurança e meio ambiente.
- Certificar-se de que todos os funcionários entendam as suas responsabilidades e busquem maneiras de melhorar o desempenho relacionado à saúde, segurança e proteção ambiental.
- Alinhar as operações da empresa com excelentes práticas de saúde, segurança e proteção ambiental no local de trabalho.
- Identificar e abordar riscos e perigos associados em fornecer condições de trabalho seguras e prevenção da poluição.
- Relatar e analisar os perigos e quase acidentes relacionados com o trabalho, investigando causas de qualquer acidente ou quase acidente, minimizando riscos relacionados e encontrar melhores maneiras de reduzir o número e a gravidade dos acidentes pessoais e acidentes ambientais.
- Certificar-se que os impactos de saúde, segurança e ambientais de nossos produtos e processos sejam reduzidos ao mínimo.
- Aproveitar as oportunidades de melhorias em saúde, segurança e ambientais nos produtos e processos para maiores benefícios comerciais, tais como a otimização energética e a utilização eficiente dos recursos, nomeadamente em relação a emissões de CO<sub>2</sub>.
- Melhorar continuamente nossa gestão e desempenho nestas áreas, definindo objetivos, metas e planos.
- Facilitar a comunicação, cooperação, educação e formação para maximizar a contribuição de todos os colaboradores para a realização dos altos padrões nas áreas de saúde, segurança e meio ambiente.
- Exigir que contratados e outros visitantes cumpram com todas as regras relevantes de saúde, segurança e ambientais, quando em instalações da IMI ou quando eles estão agindo em nome da IMI, externamente.
- Implementar e acompanhar políticas e procedimentos da empresa a respeito do uso de álcool, drogas ou medicamentos durante o horário comercial, e nunca permitindo que estas substâncias possam afetar a segurança de qualquer funcionário ou outra pessoa.

Se você estiver em dúvida sobre as políticas e procedimentos que se aplicam a você ou seus colegas e sua unidade comercial, entre em contato com seu gerente local de saúde, segurança e meio ambiente ou o seu gerente de linha.

# Engajamento nas Políticas para Saúde, Segurança, e Meio Ambiente

O Conselho da IMI especificamente endossou essas políticas e exige que todas as empresas e empregados as cumpram. É responsabilidade de cada funcionário executar, cumprir e trabalhar para melhorar as políticas, conforme descrito neste manual. A conformidade é uma medida importante do desempenho de todos os funcionários.

## Funções e Responsabilidades

**Comitê Executivo da IM:** responsável pela supervisão da política, se reporta aos Diretores

**Gerentes de Divisão da IMI:** responsabilidade corporativa para questões de saúde, segurança e meio ambiente

**Diretores Gerentes:** responsável por garantir a implementação da política em suas operações

**Todos os Funcionários:** espera-se que cumpram as regras e procedimentos estabelecidos como uma condição de emprego

Isto abrange todos os negócios da IMI e outras empresas que possam ter impacto na IMI.

## A Equipe de Gestão

### Em nível divisional:

Instalações da IMI devem ser projetadas e operadas para prevenir perdas e/ou a interrupção dos negócios.

Diretores Gerentes de divisão e Diretores devem assumir um papel claro, visível e ativo de liderança em todo o seu negócio. Além disso, um membro da equipe executiva deve ser identificado para as responsabilidades de saúde, segurança e meio ambiente.

Diretores Gerentes de divisão são responsáveis por garantir que os requisitos corporativos sejam implementados em todos os seus locais de divisão. Cada divisão precisa estabelecer um cronograma para identificar a(s) pessoa(s) responsável(eis) pela área de saúde, segurança e meio ambiente em cada local com detalhes de contato. Isso deve ser atualizado, ao menos, anualmente ou quando existirem alterações de autoridade.

### Em nível local individual:

Todos os locais são obrigados a ter um executivo designado no nível mais sênior responsável pela saúde, segurança e meio ambiente.

Saúde, segurança e meio ambiente é a responsabilidade do Gerente Local ou líder – que terá a responsabilidade final no local. Um membro da equipe de gestão deve ser identificado como responsável por coordenar atividades de saúde, segurança e meio ambiente.

A Gestão Local é responsável por garantir que os requisitos do Grupo sejam implementados em seus locais. São esperados que desenvolvam, avaliem regularmente e auditem seus próprios procedimentos específicos, e desenvolvam planos detalhados para seus locais de trabalho, que sejam consistentes com esses princípios e regulamentos governamentais aplicáveis. Além disso, gestão tem a responsabilidade de avaliar e controlar todas as alterações de processo e procedimentos de trabalho a fim de manter um ambiente de trabalho seguro com equipamento e treinamento adequados.

Funcionários da IMI deverão trabalhar de tal maneira a evitar incidentes que resultem em danos pessoais, doença ou dano/perda de bens. Incidentes devem ser investigados, documentados e a ação corretiva deve ser tomada.

### Avaliação

Análise de gestão de desempenho nas áreas de saúde, segurança e meio ambiente é necessária em uma base de rotina e, pelo menos, mensalmente em todos os negócios individuais/reuniões locais de gestão e briefings de equipe. Monitoramento, apresentação de relatórios e análises de desempenho apropriados irão incluir informações preventivas (incluindo os progressos em matéria de formação, principais iniciativas e outras métricas identificadas – por exemplo, número/status de avaliações de risco) bem como a gestão de incidentes.

### Treinamento

Todos os membros da equipe especificamente definidos, em cada local, como responsáveis pelas atividades de saúde, segurança e meio ambiente devem ser adequadamente treinados e devidamente financiados.

A gestão do local oferecerá treinamento adequado onde os funcionários poderão continuar a desenvolver os seus conhecimentos e competências e, como resultado, melhorar a saúde, a segurança e o desempenho ambiental

para a empresa. Formação nas áreas de saúde, segurança e meio ambiente também deve ser estendida a todos os funcionários de acordo com as normas regulamentares mínimas ou como definido pela IMI.

A fim de ajudar cada instalação na execução dessas responsabilidades, a seção de intranet do Grupo para áreas de Saúde, Segurança e Meio Ambiente identifica as políticas e os procedimentos necessários em saúde e segurança, e nós encorajamos todos os negócios a acessá-la para a aplicação, interpretação e aplicação coerente destes princípios.

### Comunicação e relatório

As empresas devem comunicar o desempenho de saúde, segurança e meio ambiente a todos os funcionários. O uso de comitês de saúde e segurança, sessões de relatório e quadros de informação, estará entre as abordagens adotadas.

Além disso, uma atualização de saúde, segurança e meio ambiente é necessária em todos os relatórios trimestrais/mensais de negócios submetidos ao Grupo.

### Gestão de Emergência

Cada local precisa desenvolver e manter um plano de resposta de emergência local para minimizar o impacto de qualquer incidente sobre as operações de negócios.



Cada local precisa estabelecer um programa de saúde e segurança para manter um ambiente de trabalho seguro e saudável e reduzir os riscos de saúde e segurança no âmbito de operações para os funcionários, contratados e visitantes, e em conformidade com as regras e regulamentos aplicáveis.

## Políticas de Gestão de Saúde e Segurança

### Manual de Saúde e Segurança

Cada local é necessário que desenvolva um manual de saúde e segurança por escrito, prontamente disponível para todos os funcionários, que inclui o compromisso de gestão e atribuição das responsabilidades da seguinte forma:

- sistemas de comunicação de segurança com os funcionários;
- um sistema para assegurar a conformidade do funcionário com práticas de trabalho seguras;
- sistema de inspeção/avaliação previsto;
- investigação de acidente; procedimentos para corrigir condições inseguras;
- treinamento e instruções de segurança e saúde;
- manutenção de registros e documentação.

### Comitês de segurança

Os procedimentos devem ser formulados para assegurar que cada local de fabricação tenha um comitê de segurança. O papel da comissão incluirá a promoção da segurança, oportunidades de melhoria, investigação de acidentes/incidentes e relato de quase acidente/perigo. Um comitê de segurança deve consistir de uma adesão igual de gestão e funcionários.

### Avaliações de risco de saúde e segurança

Cada empresa é obrigada a realizar um programa de avaliação de risco à saúde e segurança, em conformidade com as exigências reguladoras locais para identificar e controlar riscos de saúde e segurança dentro da empresa. Essas avaliações devem ser realizadas como se segue:

- em todos os processos/práticas e revisado, pelo menos, a cada dois anos;
- em caso de qualquer alteração de material no processo ou introdução de um novo processo ou prática;
- como exigido pelos regulamentos locais de saúde e segurança;
- avaliações precisam ser realizadas por uma pessoa qualificada (por exemplo, o supervisor ou gerente) com o apoio de funcionários trabalhando no trabalho/tarefa em questão.
- o gerente deve prestar aconselhamento e treinamento sobre como realizar corretamente e concluir uma avaliação de risco à saúde e segurança, que tem de ser documentada seguindo o padrão do grupo IMI (GRP-HS5-020), e um mecanismo de rastreamento local a ser mantido - incluindo metas para a conclusão/atualização.



### Gestão de Risco de Viagem

O programa deve fornecer informações e orientações para a gestão, para que eles tenham uma compreensão dos riscos relacionados com viagens locais e globais. Igualmente, a gestão deve compreender as ações necessárias para reduzir e gerir estes riscos, para garantir que os funcionários não sejam colocados sob qualquer pressão direta ou indireta para viajar quando não é seguro fazê-lo.

Este programa deve incluir: informação e formação, informações específicas do país (segurança, política, saúde e negócios), procedimentos.

no trabalho, rastreamento de funcionários durante as atribuições e procedimentos de resposta a incidentes para países de alto risco, a fim de garantir uma proteção adequada dos funcionários enquanto estão viajando a negócios.

### Investigação de Incidente/Acidente

Gestão precisa ter procedimentos instalados para realizar investigações de incidente e/ou acidente, incluindo relatórios de quase acidente ou perigo. Será dependente da gravidade do sujeito quanto ao nível de gestão envolvido mas a formação de investigação adequada deve ser dada aos funcionários e gestão nomeados. Todos os incidentes devem ser relatados para IMI. Além disso, todos os principais incidentes devem ser comunicados por meio do Procedimento de Relatório de Incidente Principal da IMI.

### Gestão de Segurança Química

Locais que usam produtos inflamáveis, corrosivos, criogênicos, e químicos altamente perigosos são obrigados a desenvolver e implementar procedimentos de gestão de segurança para manter a segurança e integridade dos sistemas utilizados no armazenamento, entrega, processo e eliminação. Os funcionários devem ser treinados para atender a esses procedimentos, bem como os requisitos regulamentares.

### Entrada em Espaço Confinado

Procedimentos devem estabelecer e fazer cumprir a entrada segura em tanques, navios, e outros espaços fechados ou confinados. As provisões incluem requisitos para autorizações escritas (autorização necessária), toxicidade, deficiência de oxigênio e testes de explosivo, ventilação, isolamento, bloqueio/sinalização, monitoramento e resgate.

### Segurança do Contratado

Contratados e subcontratados são obrigados a adotar e aplicar os programas ambientais de saúde, segurança apropriados e a conhecer e/ou exceder os requisitos da IMI e estar em plena conformidade com as regras e regulamentos aplicáveis enquanto no local, nas instalações do IMI. A fim de reduzir ou eliminar os riscos associados com o trabalho do contratado em nossas instalações, um programa de gestão da segurança do contratado também é necessário; incluindo a pré-qualificação e avaliação de saúde, segurança e desempenho ambiental.

## Segurança Elétrica

Os procedimentos são necessários para assegurar que nenhuma pessoa esteja envolvida em qualquer atividade de trabalho elétrico, a menos que sejam adequadamente treinados para a natureza do trabalho. Os procedimentos devem estar instalados para verificar as qualificações, conforme exigido pela legislação local.

## Treinamento do funcionário

Gestão precisa garantir que os funcionários sejam fornecidos com o treinamento de saúde e segurança adequado da seguinte forma:

- na indução ao negócio
- ao serem expostos a um risco novo ou aumentado por causa de:
  - (a) ser transferido ou receber uma mudança de responsabilidade
  - (b) a introdução de novo equipamento de trabalho ou uma alteração/modificação para equipamento de trabalho já em uso
  - (c) a introdução de nova tecnologia
  - (d) a introdução de um novo processo ou uma mudança de um processo existente.

Gestão precisa manter um sistema de desempenho do treinamento (calendário regulamentar, cronograma de atividades, conteúdos de formação) e assegurar que registros sejam mantidos.

## Ergonomia

Os procedimentos devem ser estabelecidos para desenvolver e implementar programas que abordam formação ergonômica, análise local de trabalho, e avaliação médica (quando necessário) para permitir que o empregado produza de forma eficiente e distribua produtos de alta qualidade com segurança em conformidade com a política do Grupo.

## Operações de Maquinário e Segurança

Procedimentos para a operação segura da máquina, incluindo:

- avaliações de risco de maquinário
- programas de manutenção preventiva
- perímetro e proteção de ponto de operação
- isolamento de energia e bloqueio/sinalização para sistemas mecânicos, elétricos, pneumáticos, gasosos e líquidos são necessários para a proteção do pessoal operando as máquinas. Além disso, a auditoria anual deve ser realizada para identificar eventuais lacunas e oportunidades de melhorias em conformidade com a política do Grupo.

## Trabalho a quente

Procedimentos são necessários para o controle do trabalho ou operação, áreas externas permitidas, de qualquer equipamento que pode atuar como uma fonte de ignição em áreas onde materiais inflamáveis e combustíveis podem estar presentes (por exemplo, soldagem, corte e moagem) e devem incluir um processo de autorização de trabalho a quente.

## Programa de Avaliação da Exposição de Higiene Industrial

Os procedimentos são necessários para a detecção, vigilância e controle de riscos potenciais à saúde, como o ruído, exposição a substâncias químicas etc., que podem afetar a segurança e a saúde dos funcionários para exposições de longo e curto prazo.

## Programa de Gestão de Doença e Lesão

A gestão local precisa garantir que a assistência médica seja fornecida para o tratamento de lesões/doenças relacionadas ao trabalho. Os procedimentos devem ser estabelecidos para proteger os trabalhadores de doenças transmitidas pela exposição aos contaminantes do ar, sangue e/ou outros fluidos corporais.

### Inspecões e auditorias

Os procedimentos precisam garantir que as inspecões e auditorias do local de trabalho sejam realizadas em uma base regular. Essas inspecões e auditorias devem relatar, por escrito, todas as não conformidades, os responsáveis pelas açoes corretivas, remediação e datas alvo de conclusão.

### Procedimentos de bloqueio e sinalização

Procedimentos são obrigatórios e executados para o bloqueio/sinalização e testes de campo de equipamentos antes de qualquer obra que possa expor o pessoal a condições de energia perigosas, por exemplo, elétrica, mecânica, pneumática, fluidos, gases etc., em conformidade com a política de Grupo.

### Equipamento de manipulação motorizado

Procedimentos, incluindo formação, certificação e licenciamento são necessários para a operação segura de todos os equipamentos motorizados de manuseio incluindo, mas não limitado a, empilhadeiras, paleteiras, plataformas de trabalho, guas e acessórios de elevação.

### Roupas e Equipamentos de proteção pessoal

Procedimentos e disciplina suficientes são necessários para o uso de equipamentos de proteção individual geral e específicos, incluindo uma avaliação de risco para identificar os problemas de segurança e de saúde e recomendar o EPI adequado.

### Segurança de Processo (Fundição, Teste de Alta Pressão, Teste criogênico)

Procedimentos operacionais de segurança são necessários para assegurar que os processos sejam seguros em sua operação. Os funcionários devem receber uma formação adequada e suficiente para garantir a sua segurança em todos os momentos. Onde aconselhamento especializado não esteja disponível no local, a administração deve procurar assistência externa na gestão deste requisito.

### Sistemas HVAC

Todas as unidades operacionais com torres de resfriamento devem garantir que os sistemas de gestão adequados estejam instalados para evitar um surto de doença do legionário.



Cada local tem um papel e responsabilidade na promoção da gestão ambiental sólida. Gestão ambiental recai sobre cada indivíduo envolvido com a IMI, desde o conceito inicial, a investigação e o desenvolvimento, a fabricação, montagem, distribuição, venda, utilização e eliminação. Todas as instalações devem estar em conformidade com as regras e regulamentações ambientais aplicáveis.

## Políticas de Gestão Ambiental

### Política Ambiental e Sistemas de Gestão

Cada local precisa instituir um sistema de gestão ambiental que irá manter a conformidade com os regulamentos e regras aplicáveis. Todas as empresas devem ter uma política ambiental que é implementada através de um gestor responsável e o desempenho é auditado regularmente (pelo menos anualmente).

### Aquisição e venda de empresas e locais

As divisões comerciais e a IMI irão realizar investigação apropriada das questões ambientais durante todos os projetos de fusão e aquisição. Da mesma forma, todas as divisões devem assegurar que todas as autorizações, licenças etc., sejam entregues, em conformidade com as leis locais, quando qualquer local é fechado.

### Desenvolvimento de Produto

Os processos devem estar instalados para assegurar que o desenvolvimento de produto aborde questões ambientais durante a fase de projeto, bem como mais tarde no processo de desenvolvimento. Deve incluir, mas não se limitando a, evasão de materiais perigosos, eficiência energética, uso eficiente de materiais, e reciclabilidade no fim da vida dos produtos.

### Gestão de energia/carbono

Todas as empresas devem implementar um programa de eficiência energética/de redução<sub>2</sub> de emissões de CO. Este programa deve priorizar o grande consumo de energia, ser coordenado através de empresas de divisão e metas externas e internas da IMI.

### Ar

Procedimentos são necessários para cada local, para obter todas as licenças de uso de ar exigidas pelas autoridades governamentais. Mudanças nos processos de instalação de equipamento ou de fabricação devem ser avaliadas para a necessidade potencial de licenças novas ou revistas de uso de ar. As emissões fugitivas também devem ser monitoradas e, se possível, medidas.



### Água residual

Todos os locais são obrigados a manter o processo sanitário adequado e práticas de água de chuva que estejam em conformidade com o lançamento de águas residuais permitido. As devidas autorizações devem ser mantidas. O acompanhamento regular de descargas de águas residuais provenientes dos locais será realizado quando apropriado para o local em causa.

### Consumo de água

Todos os locais que utilizam água na produção ou processos de gestão locais (além dos usos normais 'domésticos') devem implementar um programa de conservação de água, que inclui a medição do consumo, a identificação dos principais usos da água e a implementação de medidas adequadas para reduzir o uso. As empresas em áreas onde os recursos hídricos são escassos ou, caso contrário, ameaçados, devem garantir que seus planos de eficiência de água sejam particularmente sólidos.

### Resíduos

Os procedimentos precisam controlar a contaminação do ambiente por resíduos que deixam qualquer local. Atividades a serem controladas incluem: alienação de bens devolvidos, o armazenamento, a segregação de resíduos perigosos de resíduos não perigosos, a segregação de córregos e gestão de contentores de resíduos de reciclagem para evitar a fuga de quaisquer resíduos ou materiais associados, por exemplo, a água da chuva contaminada. Os controles também devem incluir o transporte, eliminação ou tratamento de resíduos. Estes procedimentos estão em conformidade com os requisitos do governo local. A gestão deve assegurar que os empreiteiros de resíduos são as empresas e de idoneidade para seus tipos de resíduos e garantir que os seus resíduos é finalmente levado para uma instalação de eliminação, reciclagem ou tratamento adequado e aprovado.

### Minimização e reciclagem de resíduos

Cada local deve ter um programa adequado em prática para reduzir a quantidade de resíduos produzidos e maximizar a reciclagem de todos os resíduos que são produzidos. Outros projetos de eficiência de produção, tais como "Lean" e "5S" devem incorporar atividades de minimização de resíduos.

### Uso de solventes

Todas as empresas da IMI devem procurar alternativas ao uso de solventes à base de hidrocarbonetos em geral. Em particular, não é permitido o uso de solventes clorados, a menos que uma isenção formal, por escrito, seja concedida pelo Diretor Gerente de Divisão adequado, como resultado dos requisitos do cliente ou tecnológicos.

### Tanques e Tubulação

Não é permitida a instalação de novos tanques de armazenamento subterrâneo. Tubulações e modificações posteriores de manutenção devem estar conformes com desenho adequado, padrões de fabricação, instalação e de documentação. Legalização e inspeção devem estar conformes com as normas governamentais aplicáveis. Rotulagem adequada (cor, tamanho) deve estar em conformidade com as práticas padrão da indústria, bem como normas regulamentares e regulamentos.

Tanques de retenção de hidrocarbonetos (petróleo, óleos e solventes) devem ter contenção secundária, como paredes duplas e/ou proteção ao redor da área de tanques de armazenamento ou do tambor. A contenção secundária deve conter quaisquer mangueiras ou torneiras de entrada/saída ou válvulas para o tanque. Tambores também devem ser armazenados em paletes agrupados. Os agrupamentos devem ter capacidade 110% maior que o tanque/tambor contido neles. Onde for prático, os tanques e agrupamentos devem estar cobertos para evitar que a água da chuva entre.

## Controle e Contenção de Vazamento e Derramamento

Os locais devem instalar dispositivos de segurança e todas as instalações devem dar início aos procedimentos para minimizar o potencial para o funcionário e exposição pública ao fogo, explosão, vazamento de gás e derramamento de produtos químicos. Os funcionários serão treinados nos procedimentos adequados de sensibilização e contenção de derramamento/vazamento, quando necessário.

## Drenagem do local

Todos os locais devem manter planos atualizados de drenagem local que fazem distinção entre drenagem de águas pluviais e salobras e indicam a localização de todos os interceptores de óleo e os pontos de entrada para sistemas de drenagem e esgotos externos. No local, as tampas de drenagem devem ser coloridas para distinguir entre drenos de água salobra (sanitário) e águas pluviais; tipicamente vermelho = salobra e azul = pluvial.

## Programa de Comunicação de Riscos

Cada local deve identificar e listar o produto químico, físico-químico, toxicológico, radioativo, e propriedades reativas de todos os materiais perigosos utilizados ou produzidos nesse local e comunicar essa informação aos trabalhadores apropriados como parte do Programa de Comunicação de Riscos. Este programa deverá cumprir todos os requisitos do governo local para a comunicação de riscos aos funcionários, incluindo a gestão de dados de segurança.

## Amianto

Operações da IMI são estritamente proibidas de usar materiais que contenham amianto em seus produtos. Além disso, cada local é necessário para executar uma pesquisa do amianto para identificar onde o amianto está presente, ou seja susceptível de estar presente, para garantir que a gestão adequada de sistemas está no local para garantir o cumprimento nacional, estadual e ou a legislação local e evitar a exposição ou recomendar remediação.





**IMI plc**

Lakeside, Solihull Parkway  
Birmingham Business Park  
Birmingham B37 7XZ  
United Kingdom

Tel: +44 (0)121 717 3700

Fax: +44 (0)121 717 3701

[www.imiplc.com](http://www.imiplc.com)

**IMI**